

Kosningaáherslur

Vinstri hreyfingarinnar - græns framboðs í Múlaþingi

Atvinna

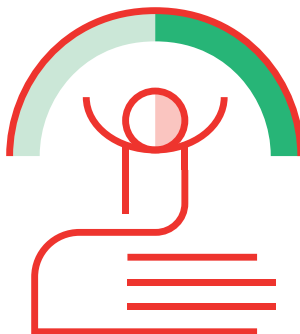
Það er lykilatriði að í sveitarfélaginu þrífist fjölbreytt atvinnulíf þar sem frumkvæði og nýsköpun skipa stórt hlutverk og sem flestri geti fundið kröftum sínum farvek. Lágt menntunarstig í sveitarfélaginu þarf að líta á sem mikilvægt verkefni til að taka á, þar sem menntun er lykillinn að farsælu samfélagi 21. aldarinnar.

Landbúnaður

Efla þarf landbúnað á svæðinu, auka grænmetisrækt, horfa til frekari fullvinnslu beint frá býli og styðja við lífræna ræktun.

- Hvetja þarf til þess að allar greinar landbúnaðar sitji við sama borð gagnvart bjargráðum vegna tímabundinna áfalla.
- Kanna þarf möguleika HEF til að koma til móts við hugsanlega ylrækt og staðbundna framleiðslu með sjálfbærni í huga.
- Vinna þarf matvælastefnu fyrir sveitarfélagið (sjá nánar undir „Umhverfi“).

- Styðja þarf við skógrækt, framleiðslu skógarafurða og hvetja til fullvinnslu og nýsköpunar í greininni.
- Stuðla þarf að líffræðilegri fjölbreytni og auka gróðurþekjuna m.a. með nýtingu moltu og seyru.



Sjávarútvegur

- Styðja þarf við sjávarútveg samfélag.
- Sveitarfélagið þarf að beita sér gegn frekari samdrætti í hefðbundinni útgerð og fiskvinnslu og frekari samþjöppun á veiðiheimildum.

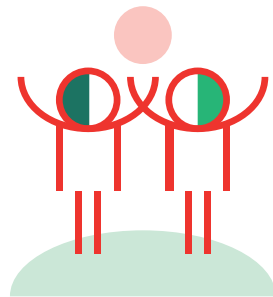
- Tala þarf fyrir sterkari stöðu strandveiða og smábátaútgerðar.
- Hvetja ætti til frekari fullvinnslu á fiskafurðum í heimabyggð og styðja nýsköpun og matvælaþróun í sjávarútvegi.
- Sveitarfélagið beiti sér fyrir því að bann verði lagt við botndrægum veiðarfærum lengra frá landi en nú er.

Fiskeldi

Unnið verði gegn því að fiskeldi hefjist í fjörðum og flóum þar sem það ekki er þegar.

- Tryggja þarf eðlilegt eftirlit með starfsemi fiskeldis þannig að hún fari fram í sem mestri sátt við umhverfi og samfélag. Eftirlit ætti að færa á nærsvæði starfseminnar og fjölga opinberum störfum á landsbygðinni í leiðinni.
- Gjöld sem innheimt eru og verða af starfsemi í fiskeldi ættu í auknum mæli að renna til sveitarfélaganna sjálfra til að mæta innviðauppbyggingu.

- Að horft verði til vinnu um skipulag haf- og strandsvæða þegar kemur að skipulagi almennt og nýtingu fjarða og þá verði horft til fleiri hagsmuna en fiskeldis.
- Staðið verði með íbúum þegar hagsmundir þeirra og náttúrunnar fara saman. Ekkert fiskeldi í Seyðisfjörð.

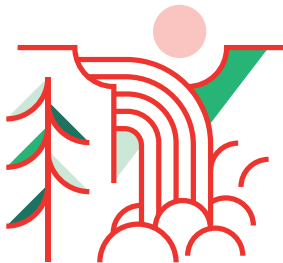


Ferðapjónusta

Stuðla þarf að styrkingu ferðamannapjónustu.

- Ferðapjónusta er mikilvæg grunnstoð atvinnulífs í sveitarfélaginu. Horfa þarf til mikilvægis samvinnu ferðapjónustu innan sveitarfélagsins. Múlaping þarf að markaðssetja sem eina heild.

- Horfa þarf til vetrarferðamennsku og greina sérstöðu sveitarfélagsins með það fyrir augum að lengja ferðamannatímabilið.
- Hvorft verði til nágrannalandsanna s.s. Færeyja og Skotlands um samstarf í ferðamannþjónustu og m.a.a að kanna með beint flug og ferjusamgöngur.



Hálendisþjóðgarður

VG ser hálendisþjóðgarð sem tækifæri til atvinnuþróunar og náttúruverndar. Stjórnunarstörf, þjónusta, rannsóknir, ferðamennska og landvarsla eru dæmi um afleidd störf við þjóðgarðinn.

Skapandi greinar

Réttlítt samfélag krefst velferðarkerfis sem virðir mannréttindi íbúa og mætir þeim á þeirra forsendum með valdeflingu og virðingu að leiðarljósi. Aðgengi allra til þátttöku í samfélaginu skal vera tryggt.

- Styrkir skulu veittir til grasrótarstarfs og nýsköpnar innan lista- og menningartengdrar starfsemi.
- Rannsóknir á hagrænum áhrifum menningarstarfs og skapandi greinum skulu sérstaklega styrktar og niðurstöður kynntar fyrir sveitarstjórn og íbúum sveitarfélagsins.
- Rannsóknir á fornminjum og/eða menningararfi af svæðinu skulu styrktar og niðurstöður kynntar fyrir sveitarstjórn og íbúum sveitarfélagsins.
- Erlend og/eða innlend nýsköpunarverkefni sem tengjast menningartengdri ferðaþjónustu og/eða samfélagsþjónustu skulu kynnt íbúum og sveitarstjón að frumkvæði sveitarfélagsins.

- Efla enn frekar skapandi sumarstörf fyrir ungmenni í kjörnum sveitarfélagsins.
- Berjast fyrir auknum stuðningi við nýsköpun og menningarstarfsemi frá ríkinu til sveitarfélagsins og leggja áherslu á að störf ríkisstofnana séu auglýst án staðsetningar.

Íþróttir og tómstundir

Vinna þarf að því að jafna möguleika barna í sveitarfélaginu til íþróttá- og tómstundaiðkunar.

- Styðja þarf við samstarf íþróttafélaga á svæðinu.
- Tryggja að frístundastarf sé vandað og fjölbreytt og stefna að því að halda því í samfellu við skóladag nemenda.
- Efla þarf frístundastarf á ársgrundvelli fyrir nemendur.
- Samræma og tryggja frístundastyrki fyrir öll börn í sveitarfélaginu. Styrkupp hæð þarf að vera í samræmi við þann kostnað sem felur í sér að sækja þá þjónustu. VG vill auka niðurgreiðslu á frístund fyrir börn á tekjulágum heimilum.



Lýðheilsa og velferð

Líðan og velferð íbúa í víðum skilningi er að mati VG það sem stjórnsmál eiga öðru fremur að snúast um. Félags- og heilbrigðisþjónusta, með öryggi og aðgengi að leiðarljósti, eru meðal samfélagslegra grunnstoða. Góð líðan og velferð byggja hins vegar á mörgum málaflokkum og má þar ekki síst nefna skipulagsmál og menntamál.

- Nýta skipulag og stjórnsýslu sem verkfæri til að bæta aðgengi og til að ýta undir virkni og samfélagslega þátttöku allra íbúa
- Kjörnir fulltrúar og starfsfólk Múlapings ástundi heilsueflandi hugsun við ákvarðanatöku, skipulag og framkvæmdir, með vellíðan allra íbúa (lýðheilsuna) að leiðarljósi

- Efla og þróa virkt íbúasamráð. Gera Ungmennaráði og Öldungaráði kleift að eiga virka aðild að skipulagi og þróun sveitarfélagsins. Leita eftir röddum ólíkra hópa fólks s.s fatlaðra og fólks af erlendum uppruna til hins sama. Vanda alla upplýsingagjöf og gæta þess að svara hvers kyns athugasemdum og ábendingum íbúa
- Stuðla að auknu heilbrigði með því að nýta lýðheilsuvísa, heilbrigðisstefnu til 2030 og heimsmarkmið sameinuðu þjóðanna sem verkfæri í innra starfi sveitarfélagsins og í samtali við og kröfugerð á stjórnvöld
- Vinna markvisst gegn markaðsvæðingu félags- og velferðarþjónustu
- Auka aðgengi íbúa að raunhæfum kostum varðandi íbúðarhúsnæði og þá m.a. bæði framboð og fjölbreytni lóða og framboð óhagnaðardrífins leigúhúsnæðis
- Horfa heildstætt á alla félags- og velferðarþjónustu. Efla heimaþjónustu við aldraða með aukinni samþættingu þjónustuleiða og áherslu á áframhaldandi og aukna samvinna félagsþjónustu Múlapingis og heimahjúkrunar HSA
- Sporna gegn einmannaleika í hópum þar sem slíkt er þekkt, ekki síst meðal eldra fólks. Velferðartækni og það sem landssamband eldri borgara kallar „lífsgæðakjarna“, ásamt aðgengi að raunhæfum heilsueflingarleiðum eru meðal leiða til þess og um leið aukins öryggis
- Bæta aðgengi og skapa fötluðu fólki aðstæður til aukinnar virkni og þátttöku í samfélaginu á grunni þeirrar lagalegu skyldu sem á sveitarfélögum hvílir til einmitt þessa, samkvæmt bæði lögum félagsþjónustu og lögum um þjónustu við fólk með langvarandi stuðnings- þarfir. Við þessa vinnu að hafa hugfast að jafnrétti inægir ekki heldur þarf að auka jöfnuð
- Niðurgreiða frístundir fyrir börn og tekjutengja þá niðurgreiðslu
- Yfirfara reglur um fasteignagjöld með jöfnuð og réttlæti að leiðarljósi



- Stuðla að því að efla heilsugæslu í Múlaþingi, m.a. að aukinni þátttöku hennar í kennslu heilbrigðisfagfólks vegna mikilvægis kennslunnar í nýliðun fagfólks
- Stuðla að aukinni fjölbreytni nærþjónustu í heilsugæslunni s.s. augnlækna
- Skoða kosti þess að innleiða hugmyndafræði jákvæðrar heilsu (Positive Health) í þjónustu sveitarfélagsins sem þátt í að efla heilsuefningu fyrir alla íbúa

Mannréttindi

Markmið sveitarfélagsins á alltaf að vera að stuðla að jafnrétti með ákvörðunum sínum og samþætta jafnréttismarkmið í allri stefnumótun og ákvarðanatöku.

- Gera þarf jafnréttisáætlun með mælanlegum markmiðum á fyrsta starfsári nýrrar sveitarstjórnar
- Auka þarf kynjafræðikennslu og jafnréttisfræðslu á öllum skólastigum og innan stjórnarsýslunnar
- Sveitarfélagið og stofnanir þess þurfa að hafa uppfærðar viðbragðsáætlanir og verkferla vegna kynbundinnar áreitni, kynbundins ofbeldis, kynferðislegrar áreitni og kynferðislegs ofbeldis
- Styðja þarf við úrræði fyrir þolendur ofbeldis. Mikilvægt er að tryggja farsælan farveg fyrir þolendur kynbundins ofbeldis, til að mynda með samráði félagsþjónustu, löggæslu, heilbrigðisstarfsfólks og félagasamtaka á borð við Stígamót. Skýrir verkferlar eru nauðsynlegir

Ungt fólk að borðinu í nýju sveitarfélagi

- Mikilvægt er að raddir allra hópa samfélagsins eigi sæti við borðið þegar mikilvægar ákvarðanir eru teknar
- Hreyfingin vill að ungu fólki, kynslóðunum sem erfa munu samfélagið, sé ávallt veitt aðkoma að umræðum og ákvarðanatöku um stærri mál í sveitarfélaginu sem geta haft veruleg áhrif á komandi kynslóðir, má þar nefna umhverfismál
- VG treystir ungu fólki

Málefni aldraðra og öryrkja

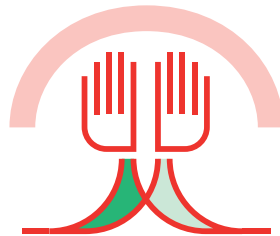
- Í sveitarfélaginu þarf að huga betur að aðgengismálum
- Standa verður vörð um þau sem háð eru velferðarkerfinu um afkomu sína og auðvelda aðgengi þeirra hópa sem lakast standa fjárhagslega að þjónustu, til dæmis með sérstökum gjaldskrárum
- Öll þjónusta lífeyrisþega skal mótuð í samtali við og út frá þörfum og væntingum notenda hverju sinni

- Alltaf ætti að miða að því að auðvelda þessum hópi aðgengi að vinnumarkaði og þátttöku í samfélaginu á eigin forsendum

Málefni hinsegin fólks

Það er mikilvægt að öll í samfélaginu finni frelsi til að skilgreina sig út frá sinni kynvitund, kynhneigð, kyneinkennum eða kyntjáníngu.

- Tryggja þarf hinseginfræðslu á öllum skólastigum og innan stjórnsýslunnar
- Bæta þarf þjónustu við trans börn og aðstandendur þeirra
- Fjölga þarf kynhlutlausum almenningssalernum



Málefni innflytjenda

Lykillinn að góðu fjölmenningsarsamfélagi er gagnkvæm samlögun. Um leið og innflytjendum er gert kleift að aðlagast samfélaginu með því að læra siði og tungumál þarf samfélagið og stofnanir þess að aðlagast fjölbreytileikanum og mæta fólki þar sem það er statt. Mikilvægt er að efla þjónustu við innflytjendur og tryggja upplýsingagjöf um tungumálakennslu, réttindi, skyldur, atvinnu og húsnæði.

- Bæta við móttökufulltrúa sem sér um málefni innflytjenda
- Efni frá sveitarfélaginu, meðal annars á heimasíðu, þarf að vera aðgengilegt á fleiri tungumálum en íslensku
- Hlúa þarf að upprunamenningu og gera fólki kleift að stunda hana
- Leita skal leiða til að nemendur geti lagt stund á nám við móðurmál sitt samhliða íslensku kennslu

- Stefna þarf að því að íslenskukennsla verði í boði, innflytjendum að kostnaðarlausu
- Íslenskunámskeið þurfa að vera regluleg og aðgengileg öllum

Móttaka flóttafólks

Sveitarfélagið lýsi sem fyrst vilja sínum til að taka á móti flóttafólki í samráði við stjórnvöld, hvort sem er hópum sem boðið er til landsins eða fólki sem kemur á eigin vegum og fær vernd. Sveitarfélagið skal marka stefnu og vinna að því að hafa alla þá innviði til staðar sem þurfa þykir vegna þessa til að taka þátt í því mikilvæga verkefni að taka á móti flóttafólki.

Menningarmál

Menningarmál eru órjúfanlegur þáttur hvers svæðis. Leggja þarf áherslu á safnastarf, listsköpun og varðveislu menningarminja en með slíku er verið að stuðla að öfluglu lista- og menningarlífi sem er mikilvægt hverju samfélagi. Gæta þarf menningarlegrar sérstöðu innan allra byggðarlaganna en hver byggðarkjarni sem og

dreifbýlið eiga sér merka sögu og merkar menningarminjar sem vert er að hlúa sérstaklega að. Margvísleg sóknarfæri eru innan sveitarfélagsins í menningararfinum.

- Innan sveitarfélagsins er rekin öflug og fjölbreytt menningarstarfsemi. Vinna þarf menningarstefnu innan sveitarfélagsins og mikilvægt er að henni sé fylgt og hún uppfærð reglulega.
- Vinna þarf heildstæða áætlun um hlutverk, framgang og sókn menningarhúsanna í sveitarfélaginu, með það að markmiði að starfrækja öflug menningarhús á hverju svæði. Menningarhús eiga að vera með staðbundna sérhæfingu og þjónustu fyrir gesti og íbúa sveitarfélagsins og ákveðna samhæfingu í starfi.
- Stuðla þarf að því að viðhalda og efla alla helstu menningarviðburði svo sem Bræðsluna, Hammondhátíð, Ormsteiti, LungA, BRAS, List í ljósi og Rúllandi snjóbolta.
- Standa þarf vörð um þau söfn sem þegar eru til staðar og

jafnhliða skoða samstarf innan sveitarfélagsins þar sem við getur átt í þeim efnum. Einnig er mikilvægt að stuðla að samstarfi sveitarfélaga í faglegu safnastarfi og varðveislu menningarminja.

- Efla skal fræðslustarfsemi sem og almennt sýningarhald menningarhúsa. Styðja þarf sérstaklega við starf ætlað börnum og ungmennum á skólaaldri og aðgengi þeirra að menningu, listum og öðru skapandi starfi.
- Horfa skal til þess að miðla listviðburðum og öðrum viðburðum innan sveitarfélagsins eftir því sem tæk eru á með það fyrir augum að sem flestir íbúar fái notið þeirra.
- VG vill stuðla að því að starfsemi bókasafna skal tryggð á kjörtímabilinu og vill að þau taki aukin skref í áttinni að starfrænni þjónustu.

Menntun

Menntamál eru eitt stærsta og mikilvægasta verkefni sveitarfélaga og umgangast ber menntun og skólastarf sem verðmætasköpun. Móta þarf heildstæða skólastefnu fyrir sveitarfélagið í samráði við hagsmunahópa á kjörtímabilinu. Meginmarkmið slíkrar stefnu verði að skapa sem bestar námsaðstæður fyrir öll börn, sem bestar starfsaðstæður fyrir starfsfólk skóla og stuðla að hærra hlutfalli fagmenntaðra kennara á öllum skólastigum.

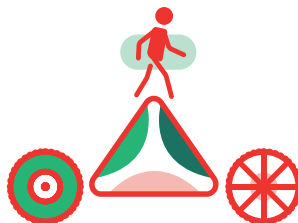
- Standa þarf vörð um og styðja við öfluga framhaldsmenntun í sveitarfélaginu; Menntaskólann á Egilsstöðum, Hallormstaðarskóla og Lungaskólann
- Markvisst verði unnið að útfærslu og framkvæmd á grunni samnings Múlaþings og University of Highlands and Islands
- Vinna markvisst að því að skapa tækifæri fyrir fólk til að stunda fjölbreytt háskólanám á Austurlandi. Styðja rannsóknir og kennslu á

háskólastigi í þeim tilgangi að til verði háskólatengd störf á heilsársgrundvelli í Múlaþingi

- Bregðast þarf skjótt við skorti á fagmenntun á leikskólastigi með því að endurskoða og auka námstuðning við starfandi leiðbeinendur
- Tryggja áframhaldandi blómlegt starf allra leik- og grunnskóla í sveitarfélaginu. Tryggja þarf og efla faglegt sjálfstæði hvers skólasamfélags fyrir sig. Ekki kemur til greina að loka skólum eða sameina skóla til að ná skammtíma hagræðingarmarkmiðum
- Unnin verði forvarnaráætlun fyrir skólastofnanir og félags- og tómstundastarf
- Skólar í Múlaþingi hlúi að fjölbreytni, við erum öll hinsegin
- Styrkja þarf forvarnir með aukinni áherslu á jafnréttis og kynjafræðslu í skólum, geðrækt og fræðslu um hið stafræna samfélag
- Efla þarf innra gæðamat hvers skóla og ytra gæðamat sveitarfélagsins
- Stefnt skal að gjaldfrjálsum

leikskóla með það að markmiði að tryggja aðgengi að góðri menntun óháð efnahag og búsetu. Stíga þarf skref í þessa átt á komandi kjörtímabili t.d. með því að ekki þurfi að greiða gjald fyrir fleiri en eitt barn

- Stefnt skal að gjaldfrjálsum skólamáltíðum með það að markmiði að tryggja aðgengi að hollri fæðu á skólatíma, óháð efnahag og búsetu. Stíga þarf skref í þessa átt á komandi kjörtímabili t.d. með því að ekki þurfi að greiða gjald fyrir fleiri en eitt barn
- Leita þarf fjölbreyttra úrræða til að brúa það bil sem nú er frá lokum fæðingarorlofs, þar til barn fer í leikskóla. Börn allstaðar í sveitarfélaginu þurfa að eiga sömu möguleika, hvort sem er á leikskólaplássi eða öðrum úrræðum sem fyrst eftir að fæðingarorlofsrétti foreldra lýkur
- Tryggja þarf öfluga náms- og starfsráðgjöf í öllum grunnskólunum
- Tryggja þarf þjónustu talmeinafræðings og talþjálfun í skólum sveitarfélagsins
- Tryggja þarf að stuðningur við tvítýngd börn sé fullnægjandi í samráði við skólastjórnendur á hverjum stað.



- Allir nemendur fái aðgang að menntun, stuðningi og leiðögn við sitt hæfi í sínum heimaskóla
- Efla þarf list- og verkgreinakennslu í öllum skólunum og innleiða starfsnám í grunnskólunum eftir þörfum nemenda
- Tryggja þarf nemendum og starfsfólki samkeppnishæft umhverfi m.t.t. notkunar á tækni í skólastarfi
- Leggja þarf metnað í viðhald alls skólahúsnæðis Múlaþingi og gera áætlun um uppbyggingu þess til framtíðar
- Efla þarf skólaþjónustu sveitarfélagsins og leggja kapp á að lagmarka biðtíma eftir fyrsta stigs greiningum sálfræðinga. Æskilegt viðmið er að bið eftir þjónstu sé ekki lengri en einn mánuður

- Stuðla að því að börn og foreldrar hafi greiðan aðgang að samþættri þjónustu í anda farsældarlaganna. Liður í því er að styrkja Austurlandslíkanið og fjölga stöðum fagmenntaðra inni í skólunum m.a. þroskaþjálfum og iðjuþjálfum

Samgöngur

Tryggjar og góðar samgöngur eru ein af lykilforsendum þess að sameinað Múlaþing virki bæði í félags- og efnahagslegum skilningi. Þrýsta þarf á um stöðugar samgöngubætur, góðar almenningssamgöngur, öfluga vetrarþjónustu og innanlandsflug sem virkan og raunhæfan samgöngumáta fyrir almenning.

- Veita þarf virkt aðhald til að tryggja að staðið verði við loforð um heilsársvegn um Öxi og Fjarðaheiðargöng.
- Til framtíðar þarf að styrkja almenningssamgöngur innan sveitarfélagsins með það fyrir augum að gera billausan lífsstíl að raunhæfum möguleika. Kanna þarf möguleika á því að gera almenningssamgöngur innan sveitarfélagsins gjaldfrjálstar.

Lengja þarf Egilsstaðaflugvöll og byggja nýja Lagarfljótsbrú.

Skipulagsmál

Allt skipulag taki mið af náttúruvernd, loftslagsmálum, lýðheilsu og ekki síst verði gætt að réttlæti og jöfnuði í ljósi fjölbreytileika samfélagsins. Með vísan í það síðastnefnda lögð mikil áhersla á aðgengismál fyrir alla íbúa stuðlað að samskiptum íbúa sem og því að skapa lífsgæðakjarna

Markvisst verði unnið að bættu íbúasamráði um skipulagsmál með það að markmiði að fá íbúa til virkrar aðkomu að þeim. Það verði gert sem fyrst í skipulagsferli og auk viðtekinna aðferðafræði með hefðbundnum (flóknum) teikningum einnig með stafrænni tækni og sýndarveruleika eftir því sem við á. Efla þarf skipulagssvið sveitarfélagsins.

Hefja án tafar vinnu við land- og sjávarnýtingarstefnu og aðalskipulag sveitarfélagsins. Við þá vinnu og við gerð deiliskipulags verði ekki síst horft til þess að skapa græna og mannvæna ímynd sveitarfélagsins. Horft verði til frumkvöðlastarfs einstaklinga og fyrirliggjandi þekkingar á sviði nýsköpunar í atvinnulífi sem

og þekkingar um það í hvernig manngerðu umhverfi fólk líður best. Lögð verði mikil áhersla á möguleika til öruggs ferðamáta annars konar en í bíl, s.s. fyrir gangandi og hjólandi.

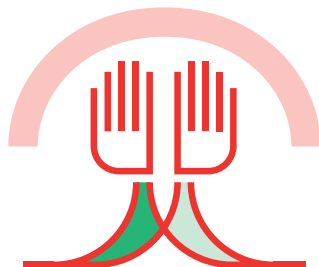
Umhverfi

Hér eru undir einum hatti áherslur vegna loftslagsvárs, mengunar og umhverfis og náttúruverndar. Líta þarf heildstætt á umhverfismálin með heimsmarkmið sameinuðu þjóðanna að leiðarljósi. Aðgerðir vegna loftslagsmála og vernd náttúru þurfa að haldast í hendur og einhliða áhersla á orkuskipti, án umfjöllunar um náttúruvernd getur valdið óþörfum og óafturkræfum skaða fyrir náttúru og lífríki. Tryggja þarf að umskipti yfir í kolefnishlutleysi byggji á réttlæti og jöfnuði.

Heilbrigð ósnortin náttúra eru minnkandi gæði, en vaxandi þekking um mikilvægi hennar fyrir fólk eins og annað líf. Yfir 40% víðerna Evrópu eru á Íslandi og af þeim nokkur hluti í Múlapingi. Maðurinn er hluti náttúrunnar en hún er ekki eign hans né til fyrir hann umfram annað líf og á sinn sjálfstæða tilvistarrétt. Íbúar sveitarfélags eru eðlilegir gæslumenn umhverfis og náttúru

og líka gjarnan upphafsmenn náttúruverndar í heimabyggð. Friðlýsing Stóruðar og nágrennis 2021 er þar gott dæmi.

- Auka vægi náttúruverndarnefnda(r), setja þeim (henni) erindisbréf á grunni laga um náttúruvernd og tryggja betur en nú virka aðkomu hennar (þeirra) að skipulagsmálum í anda framangreindra laga
- Tryggja vandaða fræðslu um umhverfis- og loftslagsmál á öllum skólastigum. Stuðla að því að allir skólar í Múlapingi, á öllum skólastigum taki þátt í verkefninu Skólar á grænni grein eða grænfánaverkefninu
- Stuðla að fræðslu og samtali um sjálfbærni, loftslagsmál og náttúruvernd meðal íbúa með það að markmiði að auka getu þeirra og áhuga til að breyta sínum lífsstíl og hegðun í átt að aukinni sjálfbærni



- Náttúruvernd, ásamt tímasettu mati á orkuþörf og áætlaðri orkunýtingu verði útgangspunktur við skoðun óska um að virkja fallvötn, vind, sjávarstrauma eða önnur náttúruöfl í Múlapingi
- Taka upp samtal við eigendur lands sem mögulega mætti friðlýsa og gæta á öllum stigum slíkrar umræðu náins samtals og samráðs við eigendur og íbúa
- Varnir gegn náttúruhamförum. Áhersla á uppbyggingu sjávar-, snjó- og skriðuvarna á þekktum áhættusvæðum og kanna þörf á öðrum svæðum. Meta hættu af gróðureldum
- Vinna land- og sjávarnýtingarstefnu sem m.a. byggja á vernd vistkerfa og líffræðilegrar fjölbreytni, mengunarvörnum, endurheimt náttúrugæða og tækifærum til kolefnisbindingar
- Vinna markvisst gegn því að fiskeldi í opnum sjókvíum verði í fleiri fjörðum og flóum en þegar er orðið
- Ljúka þarf við stefnu Múlapingis um aðgerðir í loftslagsmálum og tryggja að þær leiði ekki til óþarfa umhverfis- og náttúruspjalla
- Sveitarfélagið setji sér matvælastefnu þar sem saman fari áhersla á hollustu, lágt kolefnisspor og lágmörkun matarsóunar
- Sveitarfélagið auki markvisst grænt bókhald og vistvæn innkaup
- Áhersla á hringrásarhagkerfi tengt úrgangi og fráveitu, hætta urðun úrgangs og skapa úr honum verðmæti
- Virk vatnsvernd. Skapa það almenna viðhorf að í hreinu vatni liggi verðmæti, hvorki sjálfsgöð né óþrjótandi og því brýnt að lágmarka mögulega soun vatns og hámarka hreinsun frárennslis
- Um ofangreind atriði eru samráð og samvinna þvert á sveitarfélög á Austurland æskileg og líkleg til sameiginlegs ávinnings. Ennfremur verði litið mjög til Svæðisskipulags Austurlands 2022 – 2044 sem væntanlega liggur fyrir snemma á kjörtímabilinu

Kynnið ykkur stefnu Vinstri grænna á landsvísu og frambjóðendum á x22.vg.is